



**КОМИТЕТ ИМУЩЕСТВЕННЫХ ОТНОШЕНИЙ
АДМИНИСТРАЦИИ ПЕРМСКОГО МУНИЦИПАЛЬНОГО ОКРУГА**

РЕШЕНИЕ

о размещении объектов № 1104

Пермский край
Пермский округ

02.05.2024

Комитет имущественных отношений администрации Пермского муниципального округа Пермского края разрешает Мамедовой Гюльнаре Эльчин кызы, почтовый адрес: г. Пермь, ул. Краевода Волегова, д. 9.

размещение объекта: «КВЛ-10 кВ, КТП 10/0,4 кВ»

на землях государственная собственность на которые не разграничена

на срок 2 года 11 месяцев

Местоположение: Пермский край, муниципальный округ Пермский

Приложение: схема предполагаемых к использованию земель или земельных участков.

Особые условия использования:

1) При установке опор электросетевого хозяйства учесть параметры ширины проезда улично-дорожной сети, во избежание сужения полосы отвода дороги. Установить опоры на расстоянии не более 2 метров от границ земельного участка.

2) При условии получения разрешения на производство земляных работ.

3) Соблюдение технических условий, выданных МКУ «Управление благоустройства Пермского муниципального округа»

4) Соблюдение требований согласия ФКУ УПРДОР «ПРИКАМЬЕ».

Председатель комитета



Е.А. Демидова

СХЕМА

предполагаемых к использованию земель или части земельного участка

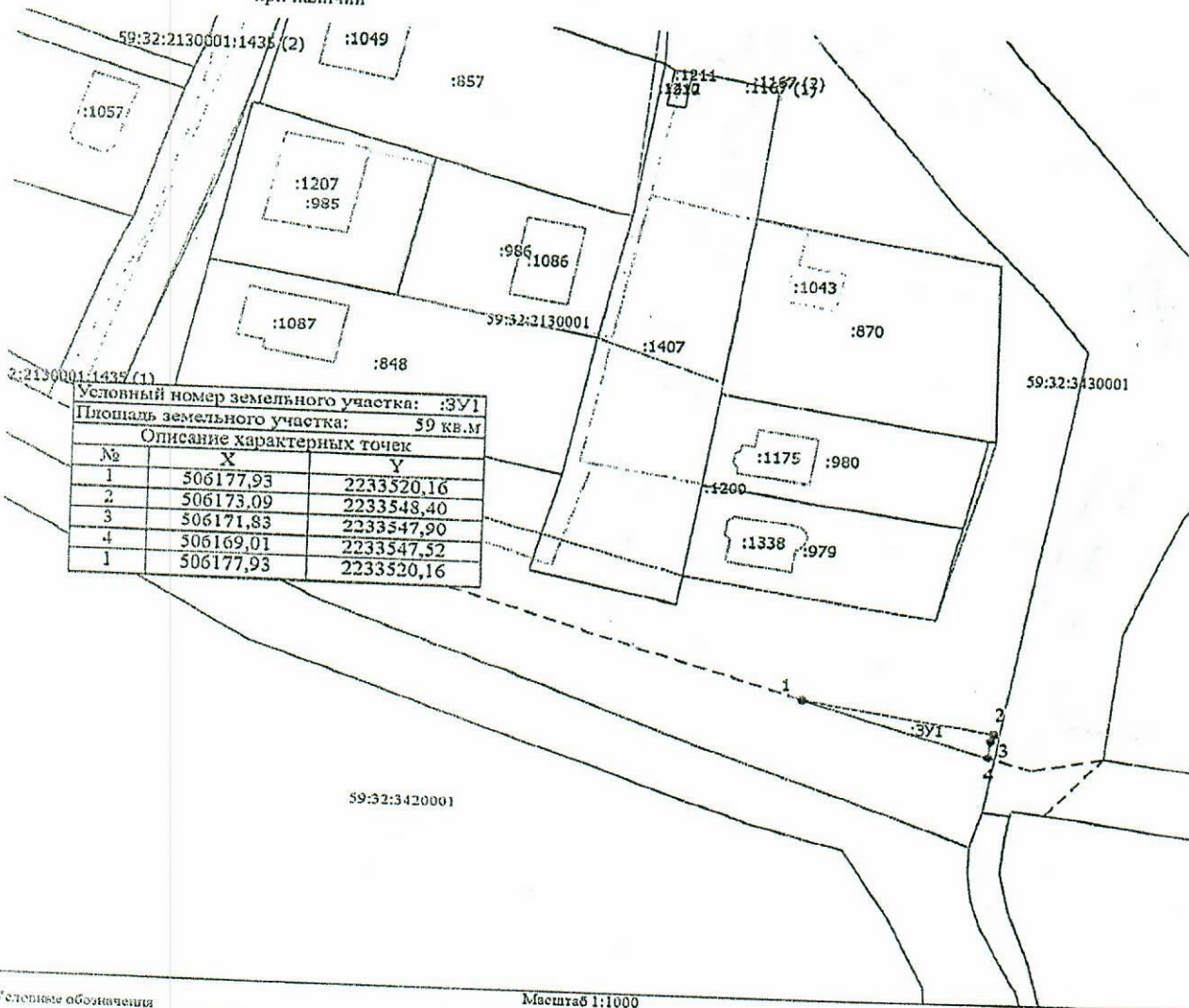
Объект: КВЛ-10 кв, КТП 10/0,4 кв

Местоположение: Пермский край, муниципальный округ Пермский

Площадь земель или части земельного участка, кв.м. 59

Категория: Земли населенных пунктов
при наличии

Вид разрешенного использования: -
при наличии



Масштаб 1:1000

Условные обозначения

- 1 - Обозначение новой характерной точки
- :846 - Кадастровый номер земельного участка, здания, сооружения, объекта незавершенного строительства
- - Часть границы, сведения ЕГРН о которой позволяют однозначно определить ее положение на местности
- - Граница здания, сооружения, объекта незавершенного строительства
- - Характерная точка границы земельного участка, сведения о которой отсутствуют в ЕГРН, местоположение которой определено при кадастровых работах (новая характерная точка)
- :3У1 - Земельный участок предназначенный для использования
- :1043 - Кадастровый номер объекта незавершенного строительства
- 59:32:3430001 - Номер кадастрового квартала
- - Граница населенного пункта
- - Граница зоны с особыми условиями
- - Граница кадастрового квартала
- - Граница территориальной зоны

Описание границ смежных землепользований	
1-1	-

Заявитель Машук Верно
подпись расшифровка подписи
МП (для юридических лиц и индивидуальных
предпринимателей)



МУНИЦИПАЛЬНОЕ КАЗЕННОЕ УЧРЕЖДЕНИЕ
УПРАВЛЕНИЕ
БЛАГОУСТРОЙСТВА
ПЕРМСКОГО МУНИЦИПАЛЬНОГО
ОКРУГА

614506, Российская Федерация, Пермский край,
Пермский район, д. Кондратово, ул. Камская, д.5 б
Тел/факс: 294 68 69

E-mail: ugkh@permsky.permkrai.ru

ОГРН 1065948002031

ИНН/КПП 5948029024/594801001

19.10.2023 № СЭД-2023-299-44-01-08исх-11

СЭД-2023-299-01-

На № 02-01вх-419 от 11.10.2023

Маммедовой Г.Э.

prm.es@mail.ru

О выдаче технических условий

Уважаемая Гюльнар Эльчин кызы!

Рассмотрев Ваше обращение по вопросу выдачи технических условий в связи с проектированием объекта: «Строительство КТП-1600/10/0,4кВ, КЛ-10 кВ для электроснабжения оптового рынка Пермский край, Пермский район, с/п Двуреченское, д. Нестюково, кад. № 59:32:3420001:12» (далее – Объект), сообщаю следующее.

МКУ Управление благоустройства Пермского муниципального округа (далее – Управление) согласовывает производство вышеуказанных работ при соблюдении следующих технических условий:

Общие требования:

1. Перед началом работ необходимо получить разрешение на размещение объектов на землях или земельных участках, которые находятся в государственной или муниципальной собственности, в Комитете имущественных отношений администрации Пермского муниципального округа Пермского края в соответствии с административным регламентом по предоставлению муниципальной услуги: «Выдача разрешения на использование земель или земельного участка, которые находятся в государственной или муниципальной собственности, без предоставления земельных участков и установления сервитута, публичного сервитута», утвержденным постановлением администрации Пермского муниципального округа № СЭД-2023-299-01-01-05.С-264 от 19.04.2023;

2. Перед началом производства работ необходимо получить разрешение на проведение земляных работ (разрешение на строительство) во Фроловском территориальном управлении администрации Пермского муниципального округа Пермского края в соответствии с административным регламентом по предоставлению муниципальной услуги: «Предоставление



разрешения на осуществление земляных работ», утвержденным постановлением администрации Пермского муниципального округа № СЭД-2023-299-01-01-05.С-221 от 07.04.2023.

Требования к проектированию:

1. Разработать технический план участка в масштабе 1:500 с нанесением на него планируемых сетей линий ВЛ, выполненный в соответствии с действующей нормативно-технической документацией и выданными ТУ, кадастровых границ земельных участков, в том числе границы полосы отвода автомобильной дороги «Пермь – Екатеринбург – Ферма (далее – Автомобильная дорога);
2. Работы необходимо выполнить в соответствии с Правилами устройства электроустановок, утвержденными Приказом Министерства энергетики Российской Федерации от 08.07.2002 № 204 «Об утверждении глав правил устройства электроустановок»;
3. Опоры воздушных линий электропередачи должны располагаться на расстоянии не менее высоты опоры от внешней бровки кювета Автомобильной дороги;
4. Высота провиса провода в самой нижней точке должна быть не менее 7 (семи) метров от проезжей части Автомобильной дороги;
5. В проектной документации предусмотреть восстановительные работы измененных или поврежденных элементов Автомобильной дороги и полосы отвода после прокладки проектируемых коммуникаций.

Требования к производству работ:

1. Перед началом и после окончания производства работ уведомить Фроловское территориальное управление администрации Пермского муниципального округа (далее – Фроловское ТУ) и Управление письменно путем подачи уведомлений или посредством электронной почты:

Фроловское ТУ:

- Центральная ул., д. 4, с. Фролы, Пермский муниципальный округ, Пермский край, 614530;

- e-mail: frolovskoe-admin@permsky.permkrai.ru

Управление:

- адрес: Космонавтов шоссе, д. 315а, г. Пермь, Пермский край, 614065;

- e-mail: ugkh@permsky.permkrai.ru.

2. Опоры воздушных линий электропередачи должны располагаться на расстоянии не менее высоты опоры от внешней бровки кювета Автомобильной дороги;
3. Запрещается располагать опоры линии ВЛ в водоотводной канаве.
4. Обеспечить безопасность дорожного движения установкой дорожных знаков, ограждением места производства работ в соответствии с ОДМ 218.6.019-2016. «Отраслевой дорожный методический документ. Рекомендации по организации движения и ограждению мест производства дорожных работ». Мероприятия согласовать с ОГИБДД ОМВД России «Пермский»;



5. В случае разрушения элементов Автомобильной дороги по окончании производства работ подрядчик обязан выполнить работы по их восстановлению;

6. Для обеспечения безопасности дорожного движения при производстве работ предусмотреть мойку колес;

7. Выполненные работы сдать представителям Фроловского ТУ и Управления, получить справку о выполнении технических условий;

8. В процессе эксплуатации коммуникаций все виды работ, попадающие в полосу отвода Автомобильной дороги, должны быть согласованы с Управлением;

9. В случае необходимости реконструкции Автомобильной дороги переустройство коммуникаций осуществляется балансодержателем за счет собственных средств;

10. Управление оставляет за собой право внести дополнения и изменения к данным техническим условиям в зависимости от изменений дорожной обстановки и других факторов, обеспечивающих безопасность дорожного движения.

Запрещается:

- в полосе отвода Автомобильной дороги размещать временные здания и сооружения, строительный материал и долгосрочную стоянку строительной техники и механизмов;

- загрязнение полосы отвода и элементов Автомобильной дороги. В случае попадания грязи и строительного мусора обеспечить немедленную очистку.

Данные технические условия действительны в течение одного года момента получения.

В случае невыполнения хотя бы одного из вышеуказанных пунктов технических условий – согласование считать недействительным.

Начальник

Н.А. Тетенова



Дровосеков Александр Александрович

296-25-21





ФЕДЕРАЛЬНОЕ КАЗЕННОЕ УЧРЕЖДЕНИЕ
«УПРАВЛЕНИЕ ФЕДЕРАЛЬНЫХ
АВТОМОБИЛЬНЫХ ДОРОГ «ПРИКАМЬЕ»
ФЕДЕРАЛЬНОГО ДОРОЖНОГО АГЕНТСТВА»
(ФКУ УПРДОР «ПРИКАМЬЕ»)

Мамедовой Г.Э.

prm.es@mail.ru

614068, Пермский край
г. Пермь, ул. Луначарского, д. 100
Телефон/факс: (342) 244-98-90
E-mail: perm@volgodor.ru, Сайт: prikamfad.ru

№ _____

На № 11 от 26.09.2023

СОГЛАСИЕ

Федеральное казенное учреждение «Управление федеральных автомобильных дорог «Прикамье» Федерального дорожного агентства» (далее – ФКУ Упрдор «Прикамье») руководствуясь частью 2.1 и частью 3 статьи 19 Федерального закона от 08.11.2007 № 257-ФЗ «Об автомобильных дорогах и о дорожной деятельности в Российской Федерации и о внесении изменений в отдельные законодательные акты Российской Федерации» (далее – Закон), пунктом 14 Порядка установления и использования полос отвода автомобильных дорог федерального значения, утвержденного приказом Министерства транспорта РФ от 18.08.2020 № 313 согласовывает Мамедовой Г. Э. планируемое строительство КЛ 10 кв (далее – Инженерная коммуникация) в границах полосы отвода автомобильной дороги общего пользования федерального значения Р-242 Пермь – Екатеринбург (далее – Автомобильная дорога) с подземным пересечением на км 12+438, при выполнении следующих технических требований и условий:

1. Уточнить адрес подземного пересечения Инженерной коммуникацией Автомобильной дороги по прямому ходу (км+м). Под прямым ходом понимается отсчет протяженности Автомобильной дороги из начальной точки. Адрес размещения определяется с точностью до одного метра. Уточнить адреса (начало, окончания) прокладки вдоль Автомобильной дороги в границах придорожной полосы.

2. Разработать проектную документацию на прокладку Инженерной коммуникации в соответствии с законодательством, нормативными документами, правилами, государственными стандартами Российской Федерации и настоящим письмом.

3. Проектную документацию разработать в соответствии с требованиями технического регламента Таможенного союза «Безопасность автомобильных дорог» (ТР ТС 014/2011).

4. Проектную документацию оформить по ГОСТ Р 21.101-2020 «Система проектной документации для строительства. Основные требования к проектной и рабочей документации» с выделением подраздела и наименованием «Инженерная коммуникация в границах полосы отвода и придорожных полос автомобильной дороги».

5. В текстовой части проектной документации включить сведения:

5.1. Перечень работ в полосе отвода и придорожной полосе Автомобильной дороги и границы работ;

5.2. Сведения о наличии разработанных и согласованных специальных технических условий – в случае необходимости разработки таких условий;

5.3. Начало и окончание работ по прокладке Инженерной коммуникации;

5.4. Планируемый (расчетный) срок эксплуатации Инженерной коммуникации.

6. В графическую часть проектной документации включить:

6.1. Ситуационный план в масштабе не менее 1:10000 на котором показать: сносимую (демонтируемую) инженерную коммуникацию – в случае необходимости сноса (демонтажа);

планируемые инженерные коммуникации с привязкой к указателям километров дорог (км+м).

6.2. Инженерно-топографический план в масштабе 1:500 (для пересечений) и 1:1000 (для размещения вдоль автомобильной дороги), на котором показать:

сносимую (демонтируемую) инженерную коммуникацию (в случае необходимости сноса (демонтажа);

проектную Инженерную коммуникацию с указанием угла пересечения с осью Автомобильной дороги и их обозначение (в случае пересечения Автомобильной дороги);

привязку Инженерной коммуникации к указателям километров дорог (км+м);

границы охранных зон Инженерных коммуникаций;

линии бровок земляного полотна (насыпь или выемка);

кромки проезжей части;

водоотводные сооружения (кюветы, лотки, быстротоки, канавы и т.п.);

откосы насыпей и выемок Автомобильной дороги;

существующие инженерные коммуникации и их обозначение;

границы участков землепользователей и землевладельцев (границы полосы отвода Автомобильной дороги);

кадастровые номера участков землепользователей и землевладельцев (границы полосы отвода Автомобильной дороги);

общий размер защитного футляра, расстояние от оси Автомобильной дороги до концов защитного футляра в обе стороны, расстояние от бровки земляного полотна до концов защитного футляра, расстояние от концов защитного футляра до границы полосы отвода;

наименование конечных пунктов существующей Автомобильной дороги (направление указывается стрелками).

7. В проектную документацию включить продольный профиль Инженерной коммуникации в границах полосы отвода Автомобильной дороги. При пересечении Автомобильной дороги показать линии ординат от точек ее переломов фактической поверхности земли и границы полосы отвода Автомобильной дороги, линии ординат контура существующего земляного полотна (насыпь и/или выемка) и водоотводных сооружений (кюветы, лотки, быстротоки, канавы) Автомобильной дороги, проектную Инженерную коммуникацию, ее обозначение, условное обозначение защитных футляров, привязку к указателям километров пересекаемых инженерных коммуникаций в месте пересечения с Автомобильной дорогой (км+м), опознавательные знаки, размеры защитного футляра, расстояние от оси Автомобильной дороги до концов защитного футляра в обе стороны, расстояние от бровки земляного полотна до концов защитного футляра, расстояние от концов защитного футляра до границы полосы отвода.

8. Проектирование Инженерной коммуникации должна выполнять организация, имеющая разрешения (свидетельства о допуске) к выполнению соответствующих видов работ.

9. Планируемое размещение Инженерной коммуникации и установление охранной зоны предусмотреть таким образом, чтобы не нарушать требования законодательства РФ, требования безопасности дорожного движения, установленные соответствующими техническими регламентами, национальными стандартами и другими обязательными к применению документами, в том числе п. 6.73 СП 34.13330.2021 «СНиП 2.05.02-85* Автомобильные дороги», п. 2.5.258 Правил устройства электроустановок (ПУЭ). Главы 2.4, 2.5. (утв. приказом Минэнерго РФ от 20 мая 2003 г. N 187) (7-ое издание).

10. В проектной документации подземное пересечение Инженерной коммуникацией полосы отвода выполнить под прямым углом (90 градусов) к оси Автомобильной дороги, закрытым способом, без нарушения целостности земляного полотна, с заложением защитного футляра, соответствующего диаметра, с толщиной стенок, препятствующих его раздавливанию. Футляры должны соответствовать нормативным требованиям к прочности и долговечности.

11. Пересечение Автомобильной дороги Инженерной коммуникацией предусмотреть за границами радиусов закругления существующих примыканий.

12. Инженерную коммуникацию под Автомобильной дорогой заключить в защитный футляр, диаметром и длиной принятым по проекту. Концы защитного

футляра должны быть выведены на расстояние не менее 5 метров от границы полосы отвода Автомобильной дороги.

13. Глубину заложения защитного футляра принять не менее 3 (трех) метров от подошвы насыпи земляного полотна Автомобильной дороги до верха футляра, а при наличии водоотводных сооружений (кюветы, лотки, быстротоки, канавы и т.п.) или дренажа Автомобильной дороги от дна вышеприведенных сооружений.

При прохождении прокола в нестабильных, слабых или пучинистых грунтах прокол производить ниже уровня залегания этих грунтов. Если глубина залегания слабых грунтов слишком велика, следует изменить место пересечения коммуникации с Автомобильной дорогой, с последующим внесением изменений в установленном порядке.

14. Рабочий и приемочный котлованы, расположить за пределами полосы отвода Автомобильной дороги, на расстоянии не менее 5 метров от ее границы.

15. Размещение Инженерной коммуникации вдоль Автомобильной дороги выполнить за пределами полосы отвода на расстоянии не менее 5 метров с исключением наложения охранной зоны Инженерной коммуникации и полосы отвода Автомобильной дороги.

16. В проектной документации предусмотреть снос (демонтаж) выводимых из эксплуатации и ликвидируемых инженерных коммуникаций, находящихся в полосе отвода и придорожной полосе Автомобильной дороги, с последующей рекультивацией занимаемых земель – в случае необходимости сноса (демонтажа).

17. В проектной документации предусмотреть движение строительной техники (спецтехники) к месту прокладки Инженерной коммуникации через существующие примыкания (съезды). Предусмотреть устройство пунктов для мытья колес при выезде строительной техники с территории строительной площадки на Автомобильную дорогу. Не допускать вынос грязи и других строительных материалов на покрытие проезжей части Автомобильной дороги.

18. В проектной документации запрещается предусматривать:
прекращение движения транспортных средств и пешеходов по Автомобильной дороге;

перегон гусеничной техники через Автомобильную дорогу;
размещение спецтехники и строительной техники, технологического транспорта и оборудования на проезжей части, обочинах, откосах Автомобильной дороги;

монтаж строительных конструкций и оборудования с проезжей части, обочин и откосов Автомобильной дороги.

19. В проектной документации предусмотреть мероприятия по исполнению законодательства об охране окружающей среды, в том числе после завершения прокладки Инженерной коммуникации, учесть работы по приведению полосы отвода и придорожной полосы Автомобильной дороги в исходное состояние.

20. Отвод земельного участка расчетной площади в пределах полосы отвода Автомобильной дороги осуществить в установленном законодательством порядке.

21. В проектной документации предусмотреть мероприятия в части установления земельно-имущественных отношений в границах полосы отвода автомобильных дорог (установление публичного сервитута).

22. Согласно статьи 19 Закона прокладка, перенос или переустройство инженерных коммуникаций, их эксплуатация в границах полосы отвода автомобильной дороги осуществляются владельцами таких инженерных коммуникаций или за их счет на основании договора, заключаемого владельцами таких инженерных коммуникаций с владельцем автомобильной дороги (ФКУ Упрдор «Прикамье»).

23. В проектной документации по окончании работ предусмотреть приведение в порядок рабочих площадок, с выполнением работ по рекультивации занимаемых земель и засевом трав по слою растительного грунта.

В ведомости объёмов работ предусмотреть работы по рекультивации территории, занятой для проведения строительно-монтажных работ.

24. Предусмотреть по окончании работ по прокладке Инженерной коммуникации, проведение работ по обозначению охранных зон Инженерной коммуникации, расположенных в границах полосы отвода Автомобильной дороги, путем установки предупреждающих знаков, содержащих указание на размер охранной зоны, информацию о владельце Инженерной коммуникации, в соответствии с требованиями правил установления охранных зон данных Инженерных коммуникаций, а также обеспечить своими силами либо за свой счёт, содержание охранной зоны Инженерной коммуникации в границах полосы отвода Автомобильной дороги в нормативном состоянии согласно действующим требованиям и нормативам.

25. Подземное размещение Инженерной коммуникации в полосе отвода и придорожной полосе Автомобильной дороги согласовать со всеми заинтересованными юридическими и физическими лицами, а также с владельцами инженерных коммуникаций, при пересечении охранных зон.

26. Согласованную проектную документацию представить на электронном носителе (CD/DVD) в 1 экземпляре, в течение 10 рабочих дней с момента получения согласования проектной документации.

27. При невыполнении данных технических требований и условий и в случае, если проектное размещение осуществляется с нарушениями настоящего письма, ФКУ Упрдор «Прикамье» имеет право в одностороннем порядке отозвать ранее выданное согласование на планируемое размещение Инженерной коммуникации до устранения заявителем выявленных нарушений.

28. При предоставлении в проектной документации недостоверных документов (сведений) настоящее согласие считается недействительным, а планируемое размещение несогласованным.

29. Настоящее письмо согласованием проектной документации, согласием на прокладку Инженерной коммуникации, эксплуатацию, разрешением на строительство в полосе отвода Автомобильной дороги, техническими требованиями и условиями на прокладку не является.

30. Срок действия настоящего согласия 2 (два) года со дня выдачи.